

A PRŮVODNÍ ZPRÁVA

A.1. Idenfikační údaje**A.1.1. Údaje o stavbě****a/ Název stavby**

**Výměna nevyhovujících prvků krovu „ Müllerův dům “ v Tišnově,
p.č. st. 15/1, k.ú. Tišnov, ulice Jungmannova 80, 666 19 Tišnov**

b/ Místo stavby

Pozemek p.č.st. 15/1

- katastrální území – Tišnov
- druh pozemku – zastavěná plocha a nádvoří
- způsoby ochrany nemovistosti – nemovitá kulturní památka
- LV 1
- výměra - 527 m²

Inženýrské sítě stávající

V místě je stávající přípojka kanalizace splaškové, kanalizace dešťové, vody a elektra. Přípojky zůstanou bez změny a netýkají se této akce.

c/ Předmět PD

Dokumentace pro vydání ohlášení stavby

A.1.2. Údaje o stavebníkovi

Vlastnické právo

Město Tišnov, nám. Míru 111, 66601 Tišnov

A.1.3. Údaje o zpracovateli projektové dokumentace

Stavební řešení :

Ing.arch. Petr Ryšavý,

ATELIER AR – PROJEKCE

Na Rozcestí 807/40, 664 48 Moravany u Brna

Autorizace – č. 00932 ze dne 20. 4. 1993,
ČKA – autorizovaný architekt
Mobil - 602 552668
e-mail : petr.rysavyAR@seznam.cz

A.2 Členění stavby na objekty a technická, technologická zařízení

Objekt nečleněn .

A.3. Seznam vstupních podkladů

- Byl proveden stavebně - technický průzkum uvažovaného krovu .
- Bylo čerpáno z faktů projektu skutečného provedení stavby projektanta
p. ing.arch. D. Prudíka
- Průzkum objektu dále zpracovala v roce 1999 společnost Kanzea, spol. s r.o.

B Souhrnná technická zpráva

B.1. Popis území stavby

a/ Charakteristika území a stavebního pozemku, soulad stavby s charakterem území, dosavadní využití a zastavěnost

Současný stav :

Stávající objekt je částečně podsklepený, zděný, dvoupodlažní s půdním prostorem ve 3. NP. Zastřešení tvoří mansardová polovalbová střecha s vaznicovým dřevěným krovem a keramickou krytinou.

Strop suterénu je tvořen cihelnou klenbou.

Konstrukce krovu je napadena dřevokaznými organizmy. Je proto nutné provést jeho sanaci, která bude spočívat ve výměně napadených prvků a důsledným ošetřením ponechaných. Krovový systém nebyl v minulosti ošetřen žádným ochranným prostředkem.

Tvar střechy se nemění, krytina střechy taktéž.

b/ údaje o souladu stavby s ÚPD , s cíli a úkoly územního plánování, včetně informace o vydané ÚPD

Objekt je nemovitá kulturní památka, nemění se jeho vzhled, je v souladu s územním plánem.

c/ informace o vydaných rozhodnutích o povolení vyjímky z obecných požadavků na využívání území

Vyjímky nestanoveny

**d/ informace o tom, zda a v jakých částech dokumentace jsou
zohledněny podmínky závazných stanovisek dotčených orgánů**

- Odbor životního prostředí MěÚ
 - závazné stanovisko z hl. zákona č. 185/2001 Sb. - odpady
 - komplexní vyjádření OŽP
- Odbor památkové péče MěÚ Tišnov

**Dle podmínek a vyjádření Národního památkového úřadu bude
respektováno následující :**

K chemickému ošetření dřeva a navazujících zděných konstrukcí budou použity prostředky splňující typové označení dle ČSN 490600-1, Fb, P, Ip, 1, 2, 3, Sp – bez obsahu kyseliny borité a bez přidání barevných pigmentů. Preventivní ošetření bude provedeno až po řádném očištění všech krovových prvků ometením měkkými kartáči bez jakéhokoli osekávání či broušení prvků. Chemické ošetření bude technologicky dobře provedeno tak, že budou důkladně napuštěny i spoje a podélné vysušené trhliny ve dřevě. Kovové prvky budou rovněž očištěny, zbaveny rzi a ošetřeny antikoročním nátěrem.

**e/ výčet a závěry provedených průzkumů a rozborů – geologický
průzkum, hydrogeologický průzkum, stavebně historický průzkum**

Byl proveden stavebně - technický průzkum uvažovaných prvků krovu. Dále bylo přihlédnuto k posudku firmy Kazea, spol. s r.o., která provedla v roce 1999 komplexní průzkum dřevěných prvků vaznicové soustavy krovu.

f/ ochrana území podle jiných předpisů

Ne

g/ poloha vzhledem k záplavovému území, poddolovanému území

*Stavba se nevyskytuje v záplavovém území.
Poddolované území se zde nevyskytuje.*

**h/ vliv stavby na okolní stavby a pozemky, ochrana okolí, vliv stavby na
odtokové poměry v území**

Stavba nemá vliv na okolní zástavbu.

i/ požadavky na asanace, demolice, kácení dřevin

Požadavky na asanace, demolice, kácení dřevin nejsou.

j/ požadavky na maximální dočasné a trvalé zábory ZPF nebo pozemků určených k plnění funkce lesa

Objekt je stávající, nebude nic přístavováno, zábor ZPF nebude.

Funkční jednotka - 1

G1 / Plocha užitná - půdní prostor 22,01 x 9,47 = 208,43 m²

G2 / Zastavěná plocha - objekt bez přístavby muzea
23,34 x 9,47 = 221,02 m²

k/ územně – technické podmínky, zejména možnost napojení na stávající dopravní a technickou infrastrukturu, možnost bezbariérového přístupu k navrhované stavbě

Napojení na dopravní infrastrukturu

Objekt je komplexně napojen, nebude se měnit.

Napojení na technickou infrastrukturu

Objekt je napojen na kanalizaci, vodu, elektro, nebude se nic měnit.

l/ věcné a časové vazby stavby, podmiňující, vyvolané, související investice

Nejsou.

m/ seznam pozemků podle katastru nemovitostí, na kterých se stavby provádí

Pozemek p.č.st. 15/1

- katastrální území – Tišnov
- druh pozemku – zastavěná plocha a nádvoří
- způsoby ochrany nemovitosti – nemovitá kulturní památka
- LV 1
- výměra - 527 m²

n/ seznam pozemků podle katastru nemovitostí, na kterých vznikne ochranné nebo bezpečnostní pásmo

Nevznikne.

B.2 Celkový popis stavby

B.2.1 Základní charakteristika stavby a jejího užívání

a/ Nová stavba nebo změna dokončené stavby

Jedná se o stávající objekt.

Akcí je statické zajištění krovu v objektu muzea.

Nosná konstrukce krovu, současný stav :

Nosná konstrukce střechy muzea v Tišnově je provedena ze dřeva, tj. stojatá stolice. Pod krytinou na bednění probíhají v příčném směru budovy nosné krokve, které jsou uloženy na podélných vaznicích a pozednicích uložených na podélných stěnách. Vaznice jsou podepřeny sloupky a vzpěrami uloženými v plných vazbách na vazné trámy, které probíhají v příčném směru rovnoběžně s krokvemi a jsou uloženy na podélné stěny budovy. Krokve jsou provedeny osově po cca 1 m, plné vazby krovu jsou osově po cca 5,3 a 3,0 m. Současný stav krovu odpovídá stáří krovu. Některé prvky jsou poškozeny zatékáním a napadením dřeva dřevokaznými houbami a plísněmi. Část vazných trámů plných vazeb byla již opravena / vyměněna /, část je v havarijním stavu a je nutná jejich výměna.

Výměna prvků krovu při zachování tvaru, návrh opatření

Při stavební prohlídce krovu bylo rozhodnuto, že konstrukci krovu je nutno zajistit, z důvodu značného poškození dřeva. Konkrétně jde o značné poškození vazných trámů plných vazeb krovu. Od budovy muzea není zachována žádná historická projektová dokumentace. V rámci statického posouzení bylo proto nutno provést zaměření stávajícího stavu krovu a nosných zdí patra pod krovem. Bylo zjištěno, že některé vazné trámy probíhají nad příčnými zdmi a podélnou nosnou zdí nižšího podlaží. Statickým posouzením bylo provedeno posouzení únosnosti vazných trámů.

Nad příčnými nosnými zdmi nižšího podlaží / 1 NP / jsou navrženy vazné trámy profilu 200/220 mm, dřevo tř. C22. Trámy je nutno v roztečích po cca 2 m podepřít proti zdi 2 NP vyzděnými pilíři 450/450 mm.

Nad podélnou nosnou zdí v 2 NP je navržen vazný trám profilu 220/260 mm, dřevo tř. C22, v místě podélné nosné zdi opět podezdít pilířem 450/450 mm.

Vazný trám, který není podporován příčnou nebo podélnou zdí v 2 NP je navržen profil 200/220 mm. Pro velký rozpon je nutno vazný trám uprostřed podepřít v podlaze podélnými profily 2 x 200/220 mm, dřevo tř. C22. Tyto trámy jsou uloženy na příčné nosné zdi a štítové zdi v 2 NP.

Vazné trámy budou vyměněny postupně. Při výměně trámů je nutno podepřít stávající vaznice z obou stran provizorními sloupky uložené na provizorní příčné vazné trámy uložené na podélné obvodové zdi rovnoběžně se

stávajícími vaznými trámy. Stávající vazné trámy je možno po podepření vaznic odstranit a nahradit nově navrženými profily. Sloupky a vzpěry budou k novým vazným trámům kotveny podle nynějších detailů. Po uložení sloupků a vzpěr na vazný trám je možno provizorní podepření vaznic odstranit a je možno provést další výměnu vazného trámu. U vyměněných již provedených vazných trámů je nutno ověřit, zda jsou podezděny po délce na nosných zdech spodního podlaží a pokud ne, je nutno provést jejich podezdění.

Další zásady provedení

- *Všechny dřevěné konstrukce krovu mechanicky očistit od biologických nečistot.*
- *Provést očištění konstrukce krovu a prostoru půdy od holubího trusu s následnou desinfekcí 10% roztokem prostředku Lautercid.*
- *Destruované prvky v celé délce odstranit.*
- *Odstraněné dřevo nesmí být znovu použito na stavbě, jedná se o kontaminovaný odpad.*
- *Provést fungicidní sanaci koruny zdiva roztokem 10 % Pregnotit UTRA při nánosu 250 g/m²*
- *Všechny prvky chemicky ochránit vodou nevyluhovaným přípravkem s účinností proti houbám třídy Basidiomycetes, dřevokaznému hmyzu a plísním, například prostředkem 5 % Lignofix SUPER .*
- *Preventivně provést hloubkovou ochranu rizikových míst / zhlaví, nároží, úžlabí / přípravkem 100% Wolmanol BX při příjmu 0,4 Kg/m².*

Ochranu dřeva je nutno provádět autorizovanou firmou, která má na tyto práce patřičné technické vybavení a vyškolené pracovníky. Na provedené ochrany dřeva bude provádějící firma povinna předat atest, který prokazuje kvalitu provedené ochrany.

Dle podmínek a vyjádření Národního památkové úřadu bude respektováno následující :

K chemickému ošetření dřeva a navazujících zděných konstrukcí budou použity prostředky splňující typové označení dle ČSN 490600-1, Fb, P, Ip, 1, 2, 3, Sp – bez obsahu kyseliny borité a bez přidání barevných pigmentů. Preventivní ošetření bude provedeno až po řádném očištění všech krovových prvků ometením měkkými kartáči bez jakéhokoli osekávání či broušení prvků. Chemické ošetření bude technologicky dobře provedeno tak, že budou důkladně napuštěny i spoje a podélné vysušené trhlíny ve dřevě. Kovové prvky budou rovněž očištěny, zbaveny rzi a ošetřeny antikoročním nátěrem.

b/ Učel užívání

Objekt slouží ke kulturním účelům města. Půdní prostor je nevyužit, neuvažuje se, že by se mohla půda využívat.

c/ Trvalá nebo dočasná stavba

Trvalá

d/ Informace o vydaných rozhodnutích o povolení výjimky z technických požadavků na stavby a technických požadavků zabezpečujících bezbariérové užívání stavby

Nejsou

e/ Informace o tom, zda a v jakých částech dokumentace jsou zohledněny podmínky závazných stanovisek dotčených orgánů

- Odbor životního prostředí MěÚ Šlapanice
 - závazné stanovisko z hl. zákona č. 185/2001 Sb. - odpady
 - komplexní vyjádření OŽP
- Odbor památkové péče

f/ Ochrana stavby podle jiných právních předpisů

Ne

g/ Navrhované parametry stavby – zastavěná plocha, obestavěný prostor, užitná plocha, počet funkčních jednotek a jejich velikost

Funkční jednotky :

Funkční jednotka - 1

G1 / Plocha užitná - půdní prostor 22,01 x 9,47 = 208,43 m²

G2 / Zastavěná plocha - objekt bez přístavby muzea
23,34 x 9,47 = 221,02 m²

h/ Základní bilance stavby – potřeby a spotřeby médií a hmot, hospodaření s dešťovou vodou, celkové produkované množství a druhy odpadů a emisí, třída ENB

Předpokládaný odpad , který vznikne při výstavbě :

Kod druhu	Název odpadu	Kategorie odpadu	Likvidace	Množství / t /
170101	Beton	O	C	0,120
170102	Cihly	O	C	0,150
170201	Dřevo	O	A	0,100
170202	Sklo	O	B	0,007
170203	Plasty	O	B	0,005
170404	Železo a ocel	O	B	0,025
170407	Směsné kovy	O	B	0,040
170604	Izolační materiály neuvedené pod čísla 170901-02-03	O	B	0,018
170904	Směsné stavební a demoliční odpady Neuvedené pod čísla 170901 -2-3	O	C	0,205

Legenda kategorie odpadů :

Oostatní odpad

Nnebezpečný odpad

Likvidace odpadu

A..... bude uložena na skládku určenou pro příslušnou kategorii odpadu

B bude odevzdána do sběrných surovin

C bude předáno k recyklaci

i/ Základní předpoklady výstavby , časové údaje

Zahájení stavby 1. 12. 2020

Ukončení stavby 31. 12. 2021

j/ Orientační náklady stavby

Odhad stavebních nákladů – cca 1 mil. Kč

Hospodaření s dešťovou vodou

Dešťové vody

Objekt je nemovitá kulturní památka, systém dešťových vod je stávající a nebude se měnit.

B.2.2. Celkové urbanistické a architektonické řešení

a/ Urbanismus – územní regulace, kompozice prostorového řešení

Objekt stávající, nemění se. Proběhne jen úprava vaznicové soustavy krovu, tj. výměna nevyhovujících prvků krovu.

b/ Architektonické řešení – kompozice tvarového řešení, materiálové a barevné řešení

Vyřešeno, objekt nemění tvar, výšku, materiálové provedení.

B.2.3. Provozní řešení

Funkční jednotka - 1

G1 / Plocha užitná	- půdní prostor 22,01 x 9,47 = 208,43 m²
G2 / Zastavěná plocha	- objekt bez přístavby muzea 23,34 x 9,47 = 221,02 m²

Povozní řešení

Do prostoru půdy vedou stahovací schody z podlaží nižšího.

B.2.4. Bezbariérové užívání stavby

Zásady řešení přístupnosti a užívání stavby osobami se sníženou schopností pohybu nebo orientace

Nerealizováno

B.2.5. Bezpečnost při užívání stavby

Je zajištěna kvalitním stavebním řešením při stavebních úpravách a použitím atestovaných materiálů.

B.2.6. Základní charakteristika objektu

- stavební řešení**
- konstrukční a materiálové řešení**
- mechanická odolnost a stabilita**

**Zemní práce, základy
Svislé nosné konstrukce**

Nemění se

Stropní konstrukce

Nemění se.

Střešní konstrukce

Nosná konstrukce střechy muzea v Tišnově je provedena ze dřeva, tj. stojatá stolice. Pod krytinou na bednění probíhají v příčném směru budovy nosné krokve, které jsou uloženy na podélných vaznicích a pozednicích uložených na podélných stěnách. Vaznice jsou podepřeny sloupky a vzpěrami uloženými v plných vazbách na vazné trámy, které probíhají v příčném směru rovnoběžně s krokvemi a jsou uloženy na podélné stěny budovy. Krokve jsou provedeny osově po cca 1 m, plné vazby krovu jsou osově po cca 5,3 a 3,0 m. Současný stav krovu odpovídá stáří krovu. Některé prvky jsou poškozeny zatékáním a napadením dřeva dřevokaznými houbami a plísněmi. Část vazných trámů plných vazeb byla již opravena / vyměněna /, část je v havarijním stavu a je nutná jejich výměna.

B.2.7. Základní charakteristika technických a technologických zařízení

- **technické řešení**

- **výpočet technických a technologických zařízení**

V objektu není naistalována žádná technologie.

B.2.8. Zásady požárně bezpečnostního řešení

Výměna prvků krovu nemá vliv na požární řešení v objektu.

B.2.9. Úspora energie a tepelná ochrana

V půdním prostoru neřešeno.

B.2.10. Hygienické požadavky na stavby, požadavky na pracovní a komunální prostředí

- **parametry stavby – větrání, vytápění, osvětlení, zásobování vodou, odpady**

Objekt je komplexně napojen na média. Stavební práce budou probíhat pouze v prostoru krovu, není potřeba vytápět, větrat, osvětlovat.

B.2.11. Zásady ochrany stavby před negativními účinky vnějšího prostředí

- **ochrana před pronikáním radonu z podloží
ne**

- ochrana před bludnými proudy
ne
- ochrana před technickou seizmicitou
ne
- ochrana před hlukem
ne
- protipovodňové opatření
ne
- ostatní účinky
ne

Stavba nemá žádný negativní vliv na životní prostředí.

B.3. Připojení na technickou infrastrukturu

- a/ Napojovací místa technické infrastruktury
- b/ Připojovací rozměry, výkonové kapacity a délky

.Vše je stávající a nebude měněno.

B.4. Dopravní řešení

- a/ Popis dopravního řešení
- b/ Napojení území na stávající dopravní infrastrukturu
- c/ Doprava v klidu
- d/ pěší a cyklistické stezky

Možnost napojení na stávající dopravní infrastrukturu je stávající, nebude měněn. Vjezd na parcelu je stávající.

B.5. Řešení vegetace

- a/ Terénní úpravy
- b/ Použité vegetační prvky
- c/ Biotechnické opatření

Terénní úpravy jsou již dokončeny.

B.6. Popis vlivů stavby na životní prostředí

- a/ Vliv na životní prostředí ovzduší, hluk, voda, odpady a půda
- b/ Vliv na přírodu a krajinu
- c/ Vliv na soustavu chráněných území Natura 2000
- d/ Způsob zohlednění podmínek ZS
- e/ Režim zákona o integrované prevenci
- f/ Navrhovaná ochranná a bezpečnostní pásma

a-f Bez vlivu

Stavba nemá žádný negativní vliv na životní prostředí.

B.7. Ochrana obyvatelstva

Neřešeno

B.8. Zásady organizace výstavby

a/ Potřeby a spotřeby rozhodujících médií a hmot

b/ Odvodnění staveniště

c/ Napojení staveniště na stávající dopravní a technickou infrastrukturu

d/ Vliv provádění stavby na okolní stavby a pozemky

e/ Ochrana okolí staveniště, požadavky na asanace, demolice a kácení dřevin

f/ Maximální dočasné a trvalé zábory pro staveniště

g/ Požadavky na bezbariérové obchozí trasy

h/ Maximální produkovaná množství a druhy odpadů a emisí při výstavbě, likvidace

i/ Bilance zemních prací

j/ ochrana životního prostředí při výstavbě

k/ Zásady bezpečnosti a ochrany zdraví při práci na staveništi

l/ Úpravy pro bezbariérové užívání dotčených staveb

m/ Zásady pro dopravní inženýrské opatření

n/ Stanovení speciálních podmínek pro provádění stavby

o/ Postup výstavby, termíny

V průběhu výstavby nebudou požadavky na :

- odvodnění

- požadavky na kácení dřevin

- návaznost okolních parcel

- speciální požadavky na dopravní a technickou infrastrukturu

- zábory

- obchozí trasy

- speciální podmínky pro provádění stavby

C Situační výkresy

C1 Situační výkres širších vztahů 1 : 250

D Dokumentace objektů technických a technologických zařízení

D1. Dokumentace stavebního nebo inženýrského objektu

D.1.1. Architektonicko – stavební řešení

A / Technická zpráva

B / Výkresová část D.1.1. –

Stávající stav

02	Půdorys 2. NP	1 : 50
03	Půdorys krovu	1 : 50
04	Řez A - Á	1 : 50
05	Řez B - ´B	1 : 50

Nový stav

06	Půdorys krovu	1 : 50
07	Řez A - Á	1 : 50
08	Řez B - ´B	1 : 50

Vzhled objektu se nemění, tj. výška, tvar, materiály

D.1.2. Stavebně konstrukční řešení

Statický výpočet

Dokladová část

Zpracoval : ing.arch. Petr Ryšavý

O B S A H

- A** Průvodní zpráva
B Souhrnná technická zpráva
C Situační výkresy
 C1 Situační výkres širších vztahů 1 : 250
- D** Dokumentace objektů technických a technologických zařízení
D1. Dokumentace stavebního nebo inženýrského objektu
D.1.1. Architektonicko – stavební řešení

A / Technická zpráva
B / Výkresová část D.1.1. -

	Stávající stav	
02	Půdorys 2. NP	1 : 50
03	Půdorys krovu	1 : 50
04	Řez A - Á	1 : 50
05	Řez B - ´B	1 : 50
Nový stav		
06	Půdorys krovu	1 : 50
07	Řez A - Á	1 : 50
08	Řez B - ´B	1 : 50

Vzhled objektu se nemění, tj. výška, tvar, materiály

D.1.2. Stavebně konstrukční řešení
Statický výpočet

Dokladová část

ATELIER AR – PROJEKCE, ING.ARCH. PETR RYŠAVÝ, NA ROZCESTÍ 807/40,
 664 48 MORAVANY U BRNA, MOBIL – 602 552668, e-mail : petr.rysavýAR@seznam.cz

VÝMĚNA NEVYHOVUJÍCÍCH PRVKŮ KROVU „ MULLERŮV DŮM “ V TIŠNOVĚ,
p.č. st. 15/1, k.ú. TIŠNOV, ULICE JUNGMANNOVA 80, 666 19 TIŠNOV

INVESTOR Město Tišnov, nám. Míru 111, 666 01 Tišnov
PROJEKCE Ing.arch. Petr Ryšavý

07/2020

DOKUMENTACE PRO OS

O B S A H

- A Průvodní zpráva**
- B Souhrnná technická zpráva**
- C Situační výkresy**
 - C1 Situační výkres širších vztahů 1 : 250**

ATELIER AR – PROJEKCE, ING.ARCH. PETR RYŠAVÝ, NA ROZCESTÍ 807/40,
664 48 MORAVANY U BRNA, MOBIL – 602 552668, e-mail : petr.rysavyAR@seznam.cz

**VÝMĚNA NEVYHOVUJÍCÍCH PRVKŮ KROVU „ MULLERŮV DŮM “ V TIŠNOVĚ,
p.č. st. 15/1, k.ú. TIŠNOV, ULICE JUNGMANNOVA 80, 666 19 TIŠNOV**

INVESTOR **Město Tišnov, nám. Míru 111, 666 01 Tišnov**
PROJEKCE **Ing.arch. Petr Ryšavý**

07/2020

DOKUMENTACE PRO OS

O B S A H**D Dokumentace objektů technických a technologických zařízení****D1. Dokumentace stavebního nebo inženýrského objektu****D.1.1. Architektonicko – stavební řešení****A / Technická zpráva****B / Výkresová část D.1.1. -**

	Stávající stav	
02	Půdorys 2. NP	1 : 50
03	Půdorys krovu	1 : 50
04	Řez A - Á	1 : 50
05	Řez B - ´B	1 : 50

Nový stav

06	Půdorys krovu	1 : 50
07	Řez A - Á	1 : 50
08	Řez B - ´B	1 : 50

Vzhled objektu se nemění, tj. výška, tvar, materiály

ATELIER AR – PROJEKCE, ING.ARCH. PETR RYŠAVÝ, NA ROZCESTÍ 807/40,
664 48 MORAVANY U BRNA, MOBIL – 602 552668, e-mail : petr.ryšavyAR@seznam.cz

**VÝMĚNA NEVYHOVUJÍCÍCH PRVKŮ KROVU „ MULLERŮV DŮM “ V TIŠNOVĚ,
p.č. st. 15/1, k.ú. TIŠNOV, ULICE JUNGMANNOVA 80, 666 19 TIŠNOV**

INVESTOR **Město Tišnov, nám. Míru 111, 666 01 Tišnov**
PROJEKCE **Ing.arch. Petr Ryšavý**

07/2020

DOKUMENTACE PRO OS

O B S A H

D.1.2. Stavebně konstrukční řešení Statický výpočet

ATELIER AR – PROJEKCE, ING.ARCH. PETR RYŠAVÝ, NA ROZCESTÍ 807/40,
664 48 MORAVANY U BRNA, MOBIL – 602 552668, e-mail : petr.rysavyAR@seznam.cz

**VÝMĚNA NEVYHOVUJÍCÍCH PRVKŮ KROVU „ MULLERŮV DŮM “ V TIŠNOVĚ,
p.č. st. 15/1, k.ú. TIŠNOV, ULICE JUNGMANNOVA 80, 666 19 TIŠNOV**

INVESTOR **Město Tišnov, nám. Míru 111, 666 01 Tišnov**
PROJEKCE **Ing.arch. Petr Ryšavý**

07/2020

DOKUMENTACE PRO OS

O B S A H

Dokladová část

ATELIER AR – PROJEKCE, ING.ARCH. PETR RYŠAVÝ, NA ROZCESTÍ 807/40,
664 48 MORAVANY U BRNA, MOBIL – 602 552668, e-mail : petr.rysavyAR@seznam.cz

**VÝMĚNA NEVYHOVUJÍCÍCH PRVKŮ KROVU „ MULLERŮV DŮM “ V TIŠNOVĚ,
p.č. st. 15/1, k.ú. TIŠNOV, ULICE JUNGMANNOVA 80, 666 19 TIŠNOV**

INVESTOR **Město Tišnov, nám. Míru 111, 666 01 Tišnov**
PROJEKCE **Ing.arch. Petr Ryšavý**

07/2020

DOKUMENTACE PRO OS

ATELIER AR – PROJEKCE, ING.ARCH. PETR RYŠAVÝ, NA ROZCESTÍ 807/40,
664 48 MORAVANY U BRNA, MOBIL – 602 552668, e-mail : petr.rysavyAR@seznam.cz

Město Tišnov

Odbor správy majetku a komunálních služeb

5. 11. 2020

p. Radim Král

AKCE

**VÝMĚNA NEVYHOVUJÍCÍCH PRVKŮ KROVU „ MULLERŮV DŮM “ V TIŠNOVĚ,
p.č. st. 15/1, k.ú. TIŠNOV, ULICE JUNGMANNOVA 80, 666 19 TIŠNOV**

Zdraví

ing.arch. Petr Ryšavý

PD – 1 x

TECHNICKÁ ZPRÁVA

Identifikační údaje

Údaje o stavbě

a/ Název stavby

**Výměna nevyhovujících prvků krovu „ Müllerův dům “ v Tišnově,
p.č. st. 15/1, k.ú. Tišnov, ulice Jungmannova 80, 666 19 Tišnov**

b/ Místo stavby

Pozemek p.č.st. 15/1

- katastrální území – Tišnov
- druh pozemku – zastavěná plocha a nádvoří
- způsoby ochrany nemovistosti – nemovitá kulturní památka
- LV 1
- výměra - 527 m²

Inženýrské sítě stávající

V místě je stávající přípojka kanalizace splaškové, kanalizace dešťové, vody a elektra. Přípojky zůstanou bez změny a netýkají se této akce.

c/ Předmět PD

Dokumentace pro vydání ohlášení stavby

Údaje o stavebníkovi

Vlastnické právo

Město Tišnov, nám. Míru 111, 66601 Tišnov

Údaje o zpracovateli projektové dokumentace

Stavební řešení :

Ing.arch. Petr Ryšavý,

ATELIER AR – PROJEKCE

Na Rozcestí 807/40, 664 48 Moravany u Brna

Autorizace – č. 00932 ze dne 20. 4. 1993,

ČKA – autorizovaný architekt
Mobil - 602 552668
e-mail : petr.rysavyAR@seznam.cz

Současný stav :

Stávající objekt je částečně podsklepený, zděný, dvoupodlažní s půdním prostorem ve 3. NP. Zastřešení tvoří mansardová polovalbová střecha s vaznicovým dřevěným krovem a keramickou krytinou.

Strop suterénu je tvořen cihelnou klenbou.

Konstrukce krovu je napadena dřevokaznými organizmy. Je proto nutné provést jeho sanaci, která bude spočívat ve výměně napadených prvků a důsledným ošetřením ponechaných. Krovový systém nebyl v minulosti ošetřen žádným ochranným prostředkem.

Tvar střechy se nemění, krytina střechy taktéž.

Nová stavba nebo změna dokončené stavby

Jedná se o stávající objekt.

Akcí je statické zajištění krovu v objektu muzea.

Nosná konstrukce krovu, současný stav :

Nosná konstrukce střechy muzea v Tišnově je provedena ze dřeva, tj. stojatá stolice. Pod krytinou na bednění probíhají v příčném směru budovy nosné krokve, které jsou uloženy na podélných vaznicích a pozednicích uložených na podélných stěnách. Vaznice jsou podepřeny sloupky a vzpěrami uloženými v plných vazbách na vazné trámy, které probíhají v příčném směru rovnoběžně s krokvemi a jsou uloženy na podélné stěny budovy.

Krokve jsou provedeny osově po cca 1 m, plné vazby krovu jsou osově po cca 5,3 a 3,0 m. Současný stav krovu odpovídá stáří krovu. Některé prvky jsou poškozeny zatékáním a napadením dřeva dřevokaznými houbami a plísněmi. Část vazných trámů plných vazeb byla již opravena / vyměněna /, část je v havarijním stavu a je nutná jejich výměna.

Výměna prvků krovu při zachování tvaru, návrh opatření

Při stavební prohlídce krovu bylo rozhodnuto, že konstrukci krovu je nutno zajistit, z důvodu značného poškození dřeva. Konkrétně jde o značné poškození vazných trámů plných vazeb krovu. Od budovy muzea není zachována žádná historická projektová dokumentace. V rámci statického posouzení bylo proto nutno provést zaměření stávajícího stavu krovu a nosných zdí patra pod krovem. Bylo zjištěno, že některé vazné trámy probíhají nad příčnými zdmi a podélnou nosnou zdí nižšího podlaží. Statickým posouzením bylo provedeno posouzení únosnosti vazných trámů.

Nad příčnými nosnými zdmi nižšího podlaží / 1 NP / jsou navrženy vazné trámy profilu 200/220 mm, dřevo tř. C22. Trámy je nutno v roztečích po cca 2 m podepřít proti zdi 2 NP vyzděnými pilíři 450/450 mm.

Nad podélnou nosnou zdí v 2 NP je navržen vazný trám profilu 220/260 mm, dřevo tř. C22, v místě podélné nosné zdi opět podezdít pilířem 450/450 mm.

Vazný trám, který není podporován příčnou nebo podélnou zdí v 2 NP je navržen profil 200/220 mm. Pro velký rozpon je nutno vazný trám uprostřed podepřít v podlaze podélnými profily 2 x 200/220 mm, dřevo tř. C22. Tyto trámy jsou uloženy na příčné nosné zdi a štítové zdi v 2 NP.

Vazné trámy budou vyměněny postupně. Při výměně trámů je nutno podepřít stávající vaznice z obou stran provizorními sloupky uložené na provizorní příčné vazné trámy uložené na podélné obvodové zdi rovnoběžně se stávajícími vaznými trámy. Stávající vazné trámy je možno po podepření vaznic odstranit a nahradit nově navrženými profily. Sloupky a vzpěry budou k novým vazným trámům kotveny podle nynějších detailů. Po uložení sloupků a vzpěr na vazný trám je možno provizorní podepření vaznic odstranit a je možno provést další výměnu vazného trámu. U vyměněných již provedených vazných trámů je nutno ověřit, zda jsou podezděny po délce na nosných zdech spodního podlaží a pokud ne, je nutno provést jejich podezdění.

Další zásady provedení

- *Všechny dřevěné konstrukce krovu mechanicky očistit od biologických nečistot.*
- *Provést očištění konstrukce krovu a prostoru půdy od holubího trusu s následnou desinfekcí 10% roztokem prostředku Lautercid.*
- *Destruované prvky v celé délce odstranit.*
- *Odstraněné dřevo nesmí být znovu použito na stavbě, jedná se o kontaminovaný odpad.*
- *Provést fungicidní sanaci koruny zdiva roztokem 10 % Pregnotit UTRA při nánosu 250 g/m²*
- *Všechny prvky chemicky ochránit vodou nevytluhaným přípravkem s účinností proti houbám třídy Basidiomycetes, dřevokaznému hmyzu a plísním, například prostředkem 5 % Lignofix SUPER .*
- *Preventivně provést hloubkovou ochranu rizikových míst / zhlaví, nároží, úžlabí / přípravkem 100% Wolmanol BX při příjmu 0,4 Kg/m².*

Ochranu dřeva je nutno provádět autorizovanou firmou, která má na tyto práce patřičné technické vybavení a vyškolené pracovníky.

**Na provedené ochrany dřeva bude provádějící firma povinna předat
atest, který prokazuje kvalitu provedené ochrany.**

**Dle podmínek a vyjádření Národního památkové úřadu bude
respektováno následující :**

**K chemickému ošetření dřeva a navazujících zděných konstrukcí budou
použity prostředky splňující typové označení dle ČSN 490600-1, Fb, P, Ip,
1, 2, 3, Sp – bez obsahu kyseliny borité a bez přidání barevných
pigmentů. Preventivní ošetření bude provedeno až po řádném očištění
všech krovových prvků ometením měkkými kartáči bez jakéhokoli
osekávání či broušení prvků. Chemické ošetření bude technologicky
dobře provedeno tak, že budou důkladně napuštěny i spoje a podélné
vysušené trhliny ve dřevě. Kovové prvky budou rovněž očištěny,
zbaveny rzi a ošetřeny antikorozním nátěrem.**

Plocha užitná - půdní prostor $22,01 \times 9,47 = 208,43 \text{ m}^2$

**Zastavěná plocha - objekt bez přístavby muzea
 $23,34 \times 9,47 = 221,02 \text{ m}^2$**

**Zpracoval : ing.arch. Petr Ryšavý
07/2020**

O B S A H

D Dokumentace objektů technických a technologických zařízení

D1. Dokumentace stavebního nebo inženýrského objektu

D.1.1. Architektonicko – stavební řešení

A / Technická zpráva

ATELIER AR – PROJEKCE, ING.ARCH. PETR RYŠAVÝ, NA ROZCESTÍ 807/40,
664 48 MORAVANY U BRNA, MOBIL – 602 552668, e-mail : petr.rysavyAR@seznam.cz

**VÝMĚNA NEVYHOVUJÍCÍCH PRVKŮ KROVU „ MULLERŮV DŮM “ V TIŠNOVĚ,
p.č. st. 15/1, k.ú. TIŠNOV, ULICE JUNGMANNOVA 80, 666 19 TIŠNOV**

INVESTOR **Město Tišnov, nám. Míru 111, 666 01 Tišnov**
PROJEKCE **Ing.arch. Petr Ryšavý**

07/2020

DOKUMENTACE PRO OS

ATELIER AR – PROJEKCE, ING.ARCH. PETR RYŠAVÝ, NA ROZCESTÍ 807/40,
664 48 MORAVANY U BRNA, MOBIL – 602 552668, e-mail : petr.rysavýAR@seznam.cz

Městský úřad Tišnov
Odbor územního plánování
K č.j. MUTI 30264/2020/OÚP-P/2 ze dne 6. 8. 2020
p. Bc. Eva Patloková
Nám. Míru 111
666 19 Tišnov

14. 9. 2020

Věc : Odstranění nedostatků žádosti podané dne 3. 8. 2020 ve věci :

**Výměna nevyhovujících prvků krovu „ Mullerův dům v Tišnově“, p.č. st.
15/1, k.ú. Tišnov, ulice Jungmannova 80, 666 19 Tišnov**

**K Vaší „ Výzvě “ ve výše uvedené věci dodáváme výkresovou dokumentaci a
uvádíme dle jednotlivých bodů :**

**1. V půdorysu krovu / původní stav / , výkres č. D.1.1.03 - jedná se o původní
stav, který je na objektu t.č.. Vyznačili jsme proto barevně :**

- původní prvky krovu - bíle

- již vyměněné prvky krovu – světle hnědě

**Je důležitá návaznost nosného zdiva, které podepírá krov, proto jsme tuto
hmotu vyznačili světle žlutě/ přerušovaná čára /. Ztužující železobetonové
věnce jsme vyznačili také žlutě, ale plnou čarou. Stávající zdivo, které
vystupuje v podstřešním prostoru , a to štítové zdi, jsme vyznačili šedě.**

2. V půdorysu krovu / nový stav,/ výkres č. D.1.1.06; – jsme vyznačili barevně :

- nově navržené prvky krovu k výměně – zeleně

- již vyměněné prvky krovu - světle hnědě

**Je důležitá návaznost nosného zdiva, které podepírá krov, proto jsme tuto
hmotu vyznačili světle žlutě/ přerušovaná čára /. Ztužující železobetonové
věnce jsme vyznačili také žlutě, ale plnou čarou. Stávající zdivo, které
vystupuje v podstřešním prostoru , a to štítové zdi, jsme vyznačili šedě.
Nové vazné trámy musí být ve své délce podepírány , což statik rozhodl
pilířkem / patkou / 450 x 450 mm / z plných cihel. Tato konstrukce bude skryta
v podlaze. Pilířky se opírají na stávající železobetonové věnce a stěny.**

3. K porovnání řezů předkládáme :

- Řez A - Á – stávající stav , výkres D.1.1.04

- Řez B - ´B – stávající stav , výkres D.1.1.05

- Řez A - Á – nový stav , výkres D.1.1.07

- Řez B - ´B – nový stav , výkres D.1.1.08

**V řezech je vyznačeno barevně odstraňované a nové konstrukce, dle
požadavku**

4. Nové a původní zděné konstrukce jsou vyznačeny v barevném provedení.
- Je důležitá návaznost nosného zdiva, které podepírá krov, proto jsme tuto hmotu vyznačili světle žlutě/ přerušovaná čára /. Ztužující železobetonové věnce jsme vyznačili také žlutě, ale plnou čarou. Stávající zdivo, které vystupuje v podstřešním prostoru , a to štítové zdi, jsme vyznačili šedě.

Nové vazné trámy musí být ve své délce podepírány , což statik rozhodl pilířkem / patkou / 450 x 450 mm / z plných cihel. Tato konstrukce bude skryta v podlaze. Pilířky se opírají na stávající železobetonové věnce a stěny. Pilířky jsou označeny červeně – překřížením

5. Grafické označení zděných konstrukcí je ve výkresech sjednoceno – viz body předchozí.

6. Tzv. zděné sloupky – viz body předchozí a shrnujeme :

Nové vazné trámy musí být ve své délce podepírány , což statik rozhodl pilířkem / patkou / 450 x 450 mm / z plných cihel. Tato konstrukce bude skryta v podlaze. Pilířky se opírají na stávající železobetonové věnce a stěny. Dimenze prvků krovu je spočítána statikem v statickém výpočtu. Profily krovu jsou spočítány dle dnešních norem a proto dochází k úpravám. Myslíme si, že tyto podpěrné pilířky, které budou skryty z hlediska památkové péče nebudou vadit. Materiálově jsou použity plné cihly, obdoba materiálu, který je použit na celém objektu.

Nám dost vadí, že v historické budově bylo před nedávnem rozhodnuto uplatňovat železobeton / věnce / ve zdivu a vytvoření podlahy z režných OSB desek.

7. Popis prací v technické zprávě navazuje na statickou část, jednak v popisu konstrukce stávající a nové a statickém výpočtu.

8. Statické posouzení odborného statika bylo provedeno ing Františkem Pešlem, který je autorizovaný statik / Viz ČKAIT / a praxi vykonává úspěšně již 45 roků a bez žádných závad a chyb na stavbách. Podílíme se úspěšně na obnově historických objektů převážně na jižní Moravě / Mikulovsko, Lednicko / a spolupracujeme s Památkových ústavem v Brně a příslušným Regionálním rozvojem.

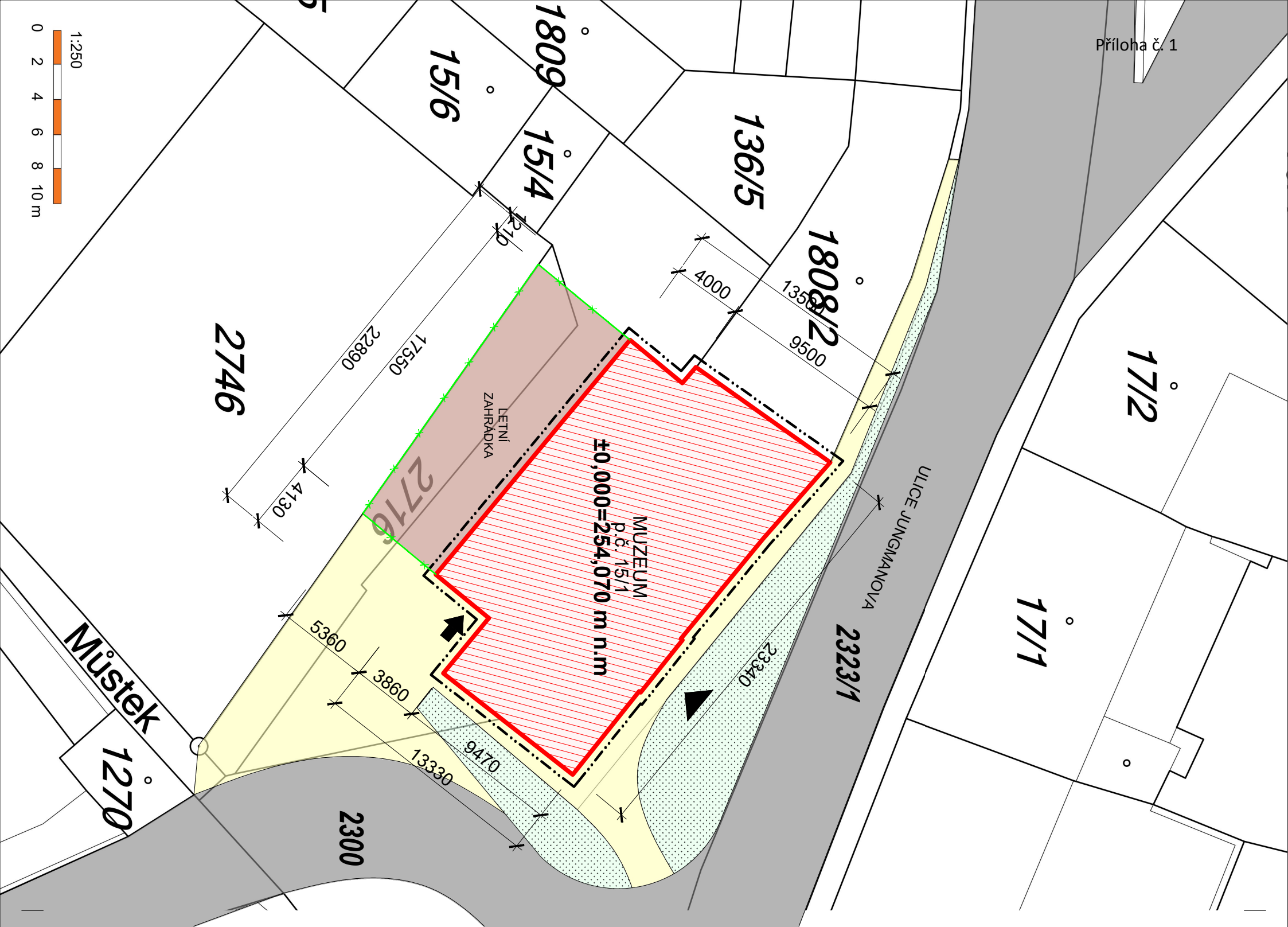
Doufáme, že naše nové pojetí projektu, dle Vašich připomínek je srozumitelné a je možno posoudit navrhované práce.

V případě, pokud bude potřeba něco vysvětlit, jsem ochoten se za Vámi osobně zastavit.

S pozdravem ing.arch. Petr Ryšavý, CSc.

Příloha – PD 1 x

09 09 09



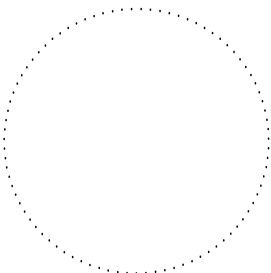
LEGENDA ZNAČENÍ:

- MUZEUM MĚSTA TIŠNOV - MÜLLERŮV DŮM, p.č. 15/1
 - STÁVAJÍCÍ SOUSEDNÍ OBJEKT
 - ZPEVNĚNÉ PLOCHY - TERASA
 - ZPEVNĚNÉ PLOCHY - CHODNÍK
 - ZATRAVNĚNÉ PLOCHY
 - ZPEVNĚNÉ PLOCHY - HLAVNÍ KOMUNIKACE, š=6 m
- HRANICE POZEMKU DLE KATASTRU:
- HRANICE ŘEŠENÉHO ÚZEMÍ:
- DŘEVĚNÉ OPLOCENÍ DO VÝŠKY 1700mm:

LEGENDA ZNAČEK:

- VSTUP DO PŘÍSTAVBY
- HLAVNÍ VSTUP DO OBJEKTU
- STÁVAJÍCÍ ZELEN'

AUTORIZAČNÍ
RAZÍTKO



±0,000 = 254,070 m. n. m. (S-JTSK)

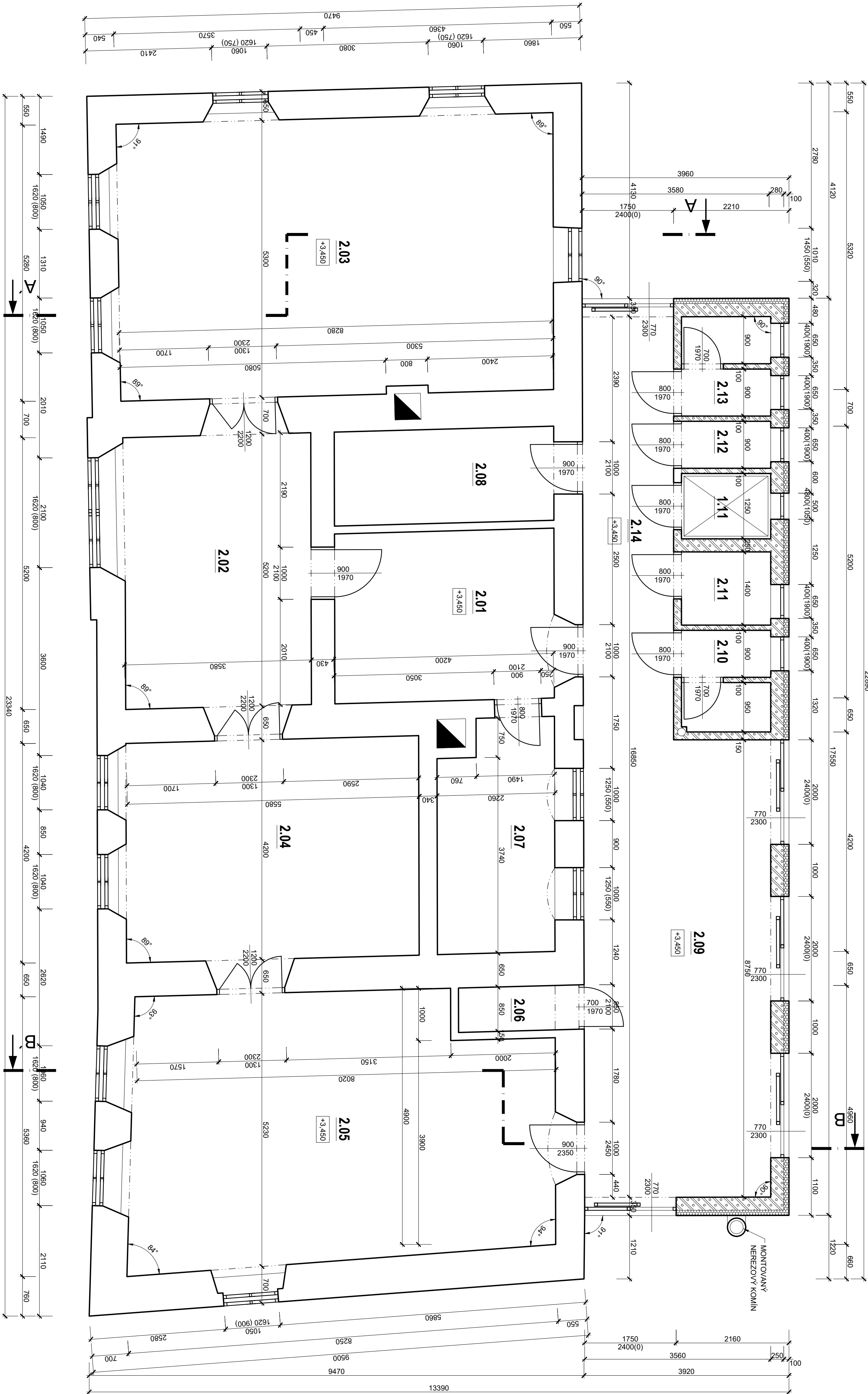
ZODPOVĚDNÝ PROJEKTANT:		VYPRACOVAL:	
Ing. Arch. Petr RYŠAVÝ		Bc. Matěj Křenáček	
mobil: +420 602 552 668		mobil: +420 775 257 989	
AKCE: Výměna nevyhovujících prvků krovu Müllerův dům v Tišnově, ulice Jungmannova 80, p.č. 15/1, 666 19 Tišnov			
PROFESÍ: STAVEBNÍ ČÁST		ZAKÁZK. Č.: 04 - 2020	
ČÁST: C. SITUAČNÍ VÝKRESY		FORMÁT: 2xA4	
OBSAH:		DATUM: Září 2020	
SITUAČNÍ VÝKRES ŠIRŠÍCH VZTAHŮ		ÚČEL PD: Stavební povolení	
		MĚŘÍTKO: 1:250	
INVESTOR: Město Tišnov, nám. Míru 111, 666 01 Tišnov		ČÍSLO VÝKRESU: C.1	

ATELIER AR - PROJEKCE PROJEKČNÍ A ARCHITEKTONICKÁ ČINNOST VE STAVEBNICTVÍ	
mobil: +420 602 552 668 e-mail: petr.rysavy@centrum.cz e-mail: petr.rysavyAR@seznam.cz	

PARE:	
-------	--

ATELIER AR - PROJEKCE
PROJEKČNÍ A ARCHITEKTONICKÁ
ČINNOST VE STAVEBNICTVÍ
mobil: +420 602 552 668
e-mail: petr.rysavy@centrum.cz
e-mail: petr.rysavyAR@seznam.cz

PARÉ:



LEGENDA MÍSTNOSTÍ

OZN.	ÚČEL MÍSTNOSTI	PLOCHA [m ²]	S.V. [m]	PODLAHA	ÚPRAVY STROPU
1.04	Původní objekt č.p. 80	6,00	3,210	Kámen, dřevěné stěpné	Cihelná klenba
2.01	Schodiště do patra	10,80	3,210	Dřevěné parkety - dub	Třímový strop, omítka na rákos
2.02	Stálá expozice	19,60	3,210	Dřevěné parkety - dub	Třímový strop, omítka na rákos
2.03	Stálá expozice	44,00	3,210	Dřevěné parkety - dub	Třím. malovaný překladový strop
2.04	Stálá expozice	23,90	3,210	Dřevěné parkety - dub	Třímový strop, omítka na rákos
2.05	Stálá expozice	41,70	3,210	Dřevěné parkety - dub	Třímový strop, omítka na rákos
2.06	Schodiště na půdu	1,70	3,210	Dřevěné parkety - dub	-
2.07	Kancelář muzea	9,60	3,210	Dřevěné parkety - dub	Třímový strop, omítka na rákos
2.08	Šatna zaměst. muzea	8,30	3,210	Dřevěné parkety - dub	Třímový strop, omítka na rákos
Nová přístavba č.p. 80					
2.09	Multimediální terasa	32,90	2,500	Terrazzo dlažba	SDK podhled
2.10	WC muži	3,40	2,500	Terrazzo dlažba	SDK podhled
2.11	WC zaměst. muzea	2,50	2,500	Terrazzo dlažba	SDK podhled
2.12	Úklidová komora	1,60	2,500	Terrazzo dlažba	SDK podhled
2.13	WC ženy	3,40	2,500	Terrazzo dlažba	SDK podhled
2.14	Chodba	14,00	2,500	Terrazzo dlažba	SDK podhled
1.11	Zdvžná plošina	2,50	3,210	Nerezový plech	SDK podhled

Plocha celkem 209,40 m²

LEGENDA MATERIÁLŮ

- STĚVÁLČÍ ZDIVO
- NOSNÉ ZDIVO POROTHERM P+D, rozn. 497/250/249 mm, NEBO
PRÍČKOVÝ POROTHERM 14 AKU Profi, rozn. 497/140/249 mm,
ZDÍČI NA TENKOVRSŤOVOU MALTU
- ISOVER EPS GREYWALL, λ₀ = 0,032W/mK, TL 100mm

POZNÁMKA

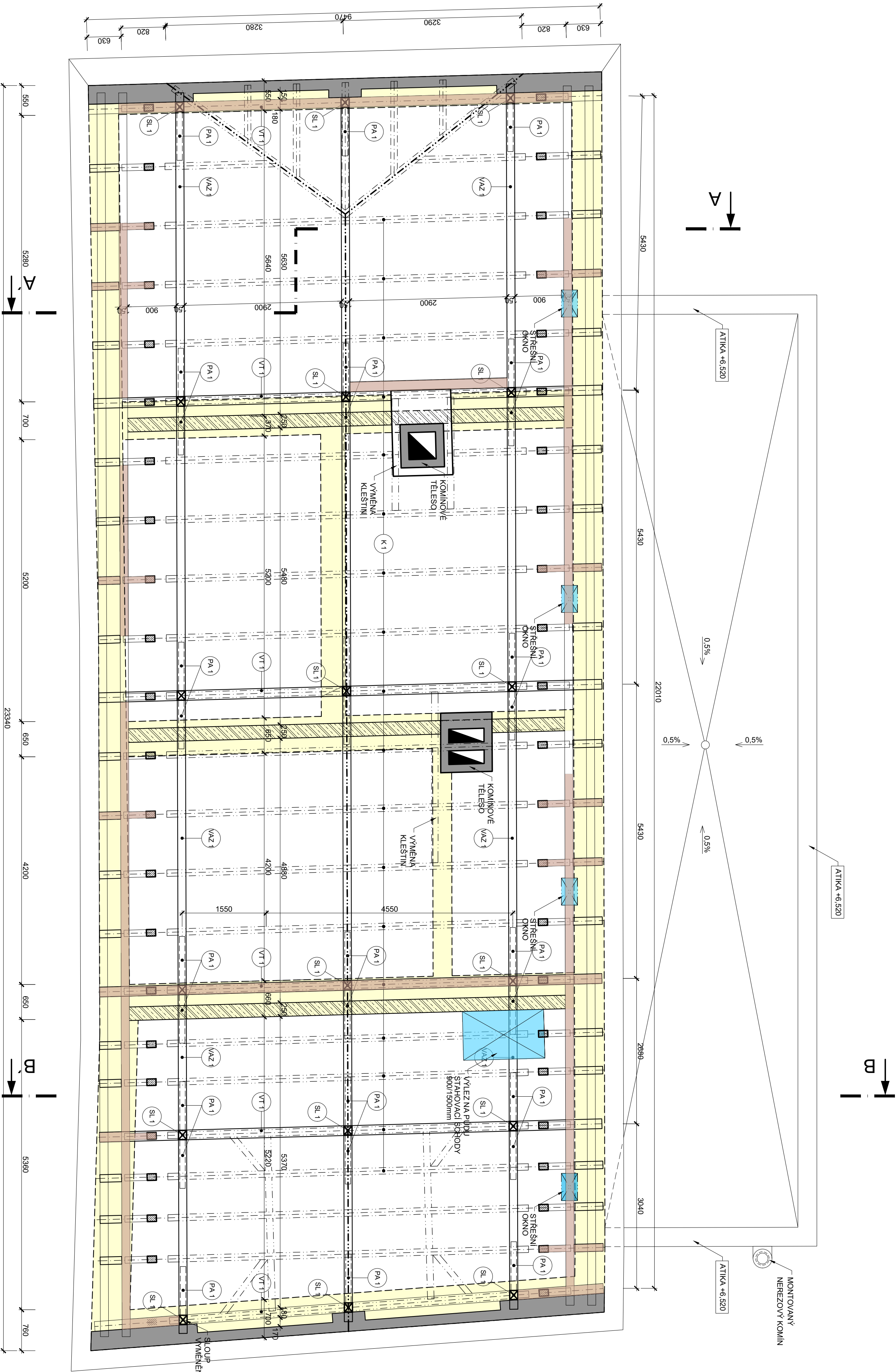
- PROJEKTOVÁ DOKUMENTACE SI OULŽÍ PRO STUPEŇ STAVEBNÍ POVOLENÍ!!!
- STĚVÁLČÍ OKNA A DVEŘE DŘEVĚNÁ/PLASTOVÁ S CELKOVÝM U = 1,1 W/m²K (OKNA), U = 1,4 W/m²K (DVEŘE)
- PŘED ZAHLAŠENÍM VÝROBY DODAVATEL ZAMĚŘÍ PŘESNÉ ROZMĚRY PRVKŮ KROVU URČENÉ K VYMĚNĚ NA MÍSTĚ -
- ROZMĚRY VÝROBKŮ A PRVKŮ SE MOHOU LIŠIT
- OKNA PŘÍSTAVBY BYLA OSAZENÁ DO OSTEŇÍ OBVODOVÉHO ZDIVA DLE DOKUMENTACE DODAVATELE ZDIVA
- OKNA HISTORICKÉ BUDOVY BYLA REPAŠOVÁNA A OSAZENÁ DO OSTEŇÍ ZDIVA NA PŮVODNÍ POZICI
- SKLADBY PODLAH JSOU UVEDENY V TECHNICKÉ DOKUMENTACI DODAVATELE
- KLEMPŘSKÉ PRVKY BYLY PŘEVZATY A DIMENZOvány DLE PŘÍSLUŠNÉ ČSN 73 3810

±0,000 = 254,070 m. n. m. (S-JTSK)

ZODPOVĚDNÝ PROJEKTANT:		VYPRACOVAL:	
Ing. Arch. Petr RYŠAVÝ		Bc. Marek Křeháček	
mobil: +420 602 552 888		mobil: +420 775 231 993	
AKCE: Vyměna nevyhovujícího prku krovu			
Místní dům v Týšnově, ulice Jungmannova 80,			
p.č. 15/1, 666 19 Týšnov			
PROFESE: STAVEBNÍ ČÁST		FORMÁT: 8x44	
ČÁST: D.1.1. ARCHITEKTONICKO - STAVEBNÍ ŘEŠENÍ		DATUM: Září 2020	
OBSAH: PŮDORYS 2.NP		ÚČEL PD: Stavební povolení	
(STĚVÁLČÍ STRAV)		MĚŘÍTKO: 1:50	
INVESTOR: Město Týšnov, nám. Míru 111, 666 01 Týšnov		ČÍSLO VÝŘESU: D.1.1.02	

ATELIER AR - PROJEKCE
PROJEKČNÍ A ARCHITEKTONICKÁ
ČINNOST VE STAVEBNICTVÍ

e-mail: petr.rysavý@centrum.cz
e-mail: petr.rysavý@seznam.cz



OZN.	NÁZEV PRVKU	ROZMĚR [mm]	POČET [ks]
K 1	Krokav	100/180	28
K 2	Krokav	100/180	28
K 3	Krokav	100/180	28
V 1	Vazný trám	180/220	4
POZ 1	Pozednice	140/180	4
VZ	Vaznice	150/180	4
VZ	Vzpěry	150/180	4
KL	Kleštiny	80/160	23
SL	Sloupy	150/170	4
PA	Pásky	100/120	23

LEGENDA PRVKŮ KROVU - DŘEVO

LEGENDA MATERIÁLŮ

- STŘÁVAJÍCÍ NOSNÉ ZDIVO 2.NP
- ZTUŽUJÍCÍ ŽB VĚNEC
- NOSNÉ ZDIVO 2.NP

LEGENDA PRVKŮ KROVU

- JÍŽ VYMĚNĚNÉ PRVKY KROVU (STŘÁKA S -10 LET)
- PŮVODNÍ PRVKY KROVU
- STŘÁVAJÍCÍ STŘEŠNÍ OKNA
- STŘÁVAJÍCÍ VÝLEZ NA PÍČU 900/1500mm

POZNÁMKA

- PROJEKTOVÁ DOKUMENTACE SI OULŽI POULZE PRO STUPEŇ STAVEBNÍ POVOLENÍ!!!
- STŘÁVAJÍCÍ OKNA A DVEŘE DŘEVĚNÁ/PLASTOVÁ S CELKOVÝM U = 1,1 W/m²K (OKNA), U = 1,4 W/m²K (DVEŘE)
- PŘED ZAHÁJENÍM VÝROBY DODAVATEL ZAMĚŘÍ PŘESNĚ ROZMĚRY PRVKŮ KROVU URČENÉ K VÝMĚNĚ NA MÍSTĚ - ROZMĚRY VÝROBKŮ A PRVKŮ SE MOHOU LIŠIT
- OKNA PRÍSTAVBY BYLA OSAZENÁ DO OSTĚNÍ OBVODOVÉHO ZDIVA DLE DOKUMENTACE DODAVATELE ZDIVA
- OKNA HISTORICKÉ BUDOVY BYLA REPASOVÁNA A OSAZENÁ DO OSTĚNÍ ZDIVA NA PŮVODNÍ POZICI
- SKLADBY PODLAH JSOU UVEDENY V TECHNICKÉ DOKUMENTACI DODAVATELE
- KLIMATICKÉ PRVKY BYLY PROVĚŘENY A DIMENZOVÁNY DLE PŘÍSLUŠNÉ ČSN 73 3810

±0.000 = 254.070 m. n. m. (S-JTSK)

ZODPOVĚDNÝ PROJEKTANT: VYPRACOVAL: Ing. Arch. Petr RYŠAVÝ Bc. Marek Křeháček mobil: +420 602 552 888 mobil: +420 775 231 993

AKCE: Výměna nevyhovujících prvků krovu Místní úřad v Těšově, ulice Jungmannova 80, p.č. 15/1, 666 19 Těšová

ZAKÁZK. Č.: 04 - 2020

PROJESE: STAVEBNÍ ČÁST

ČÁST: D.1.1. ARCHITEKTONICKO - STAVEBNÍ ŘEŠENÍ

OBSAH: PŮDORYS KROVU (STŘÁVAJÍCÍ STAV)

ÚČEL PD: Stavební povolení

MĚŘÍTKO: 1:50

ČÍSLO VÝŘEŠU: D.1.1.03

INVESTOR: Město Těšová, nám. Míru 111, 666 01 Těšová

ATELIER AR - PROJEKCE PROJEKČNÍ A ARCHITEKTONICKÁ ČINNOST VE STAVEBNICTVÍ mobil: +420 602 552 668 e-mail: petr.rysavy@centrum.cz

PARÉ: ZAKÁZK. Č.: 04 - 2020

FORMÁT: A4

DATUM: Září 2020

ČÍSLO VÝŘEŠU: D.1.1.03

ČÍSLO VÝŘEŠU: D.1.1.03

ČÍSLO VÝŘEŠU: D.1.1.03

ČÍSLO VÝŘEŠU: D.1.1.03

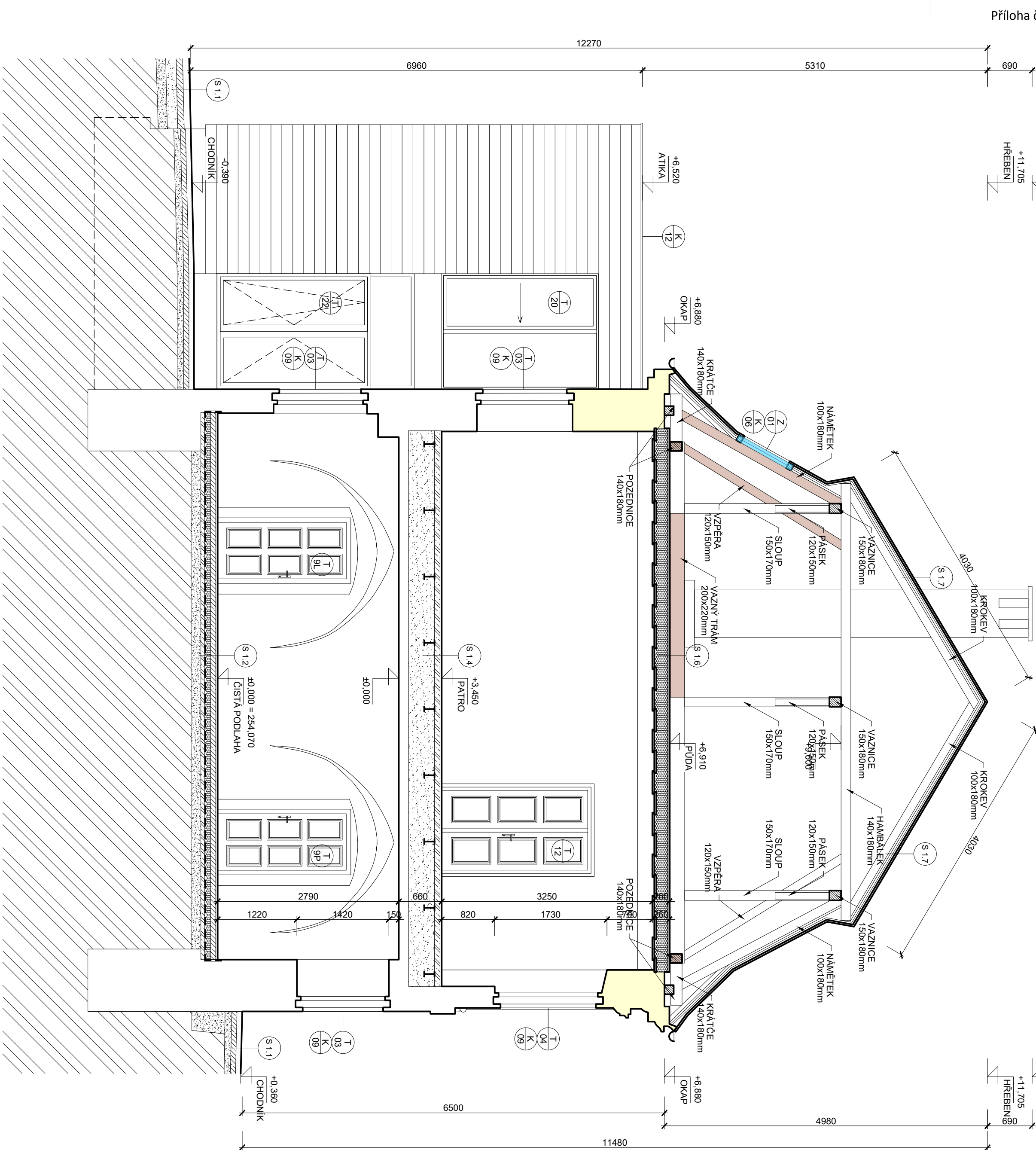
ČÍSLO VÝŘEŠU: D.1.1.03

ČÍSLO VÝŘEŠU: D.1.1.03

ČÍSLO VÝŘEŠU: D.1.1.03

ČÍSLO VÝŘEŠU: D.1.1.03

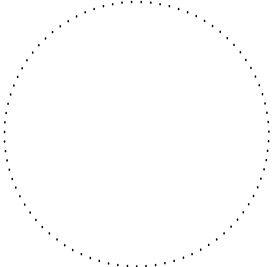
ČÍSLO VÝŘEŠU: D.1.1.03



- LEGENDA PRVKŮ KROVU**
- JIŽ VYMĚNĚNÉ PRVKY KROVU (STŘEŠÍ 5 -10 LET)
 - PŮVODNÍ PRVKY KROVU
 - STÁVAJÍCÍ STŘEŠNÍ OKNA

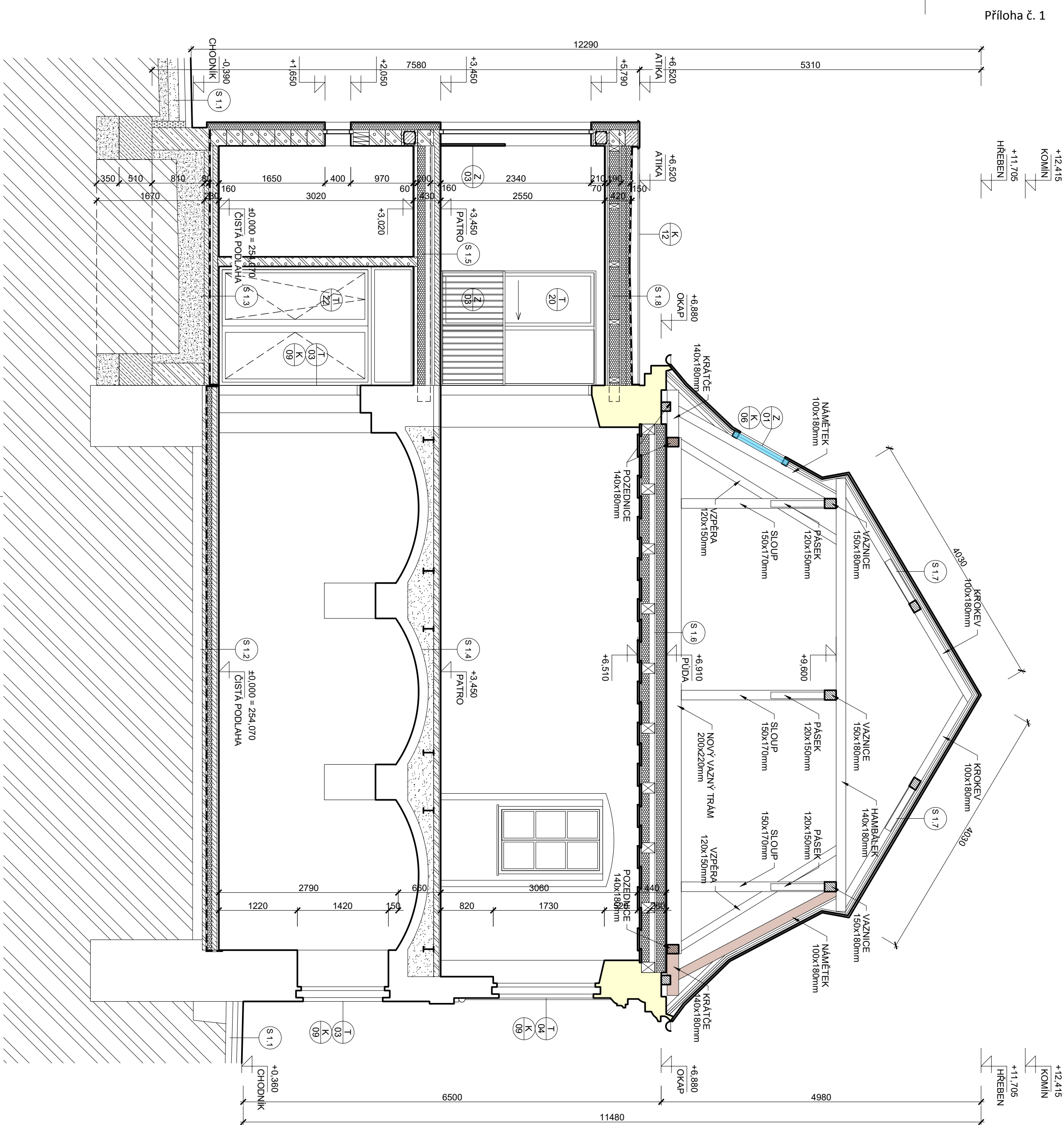
- LEGENDA MATERIÁLŮ**
- STÁVAJÍCÍ ZDIVO
 - NOSNÉ ZDIVO POROTHERM P+D, rozm. 497/250/249 mm, NEBO PRŮČKOVKY POROTHERM 14 AKU Profi, rozm. 497/140/249 mm, ZDÍČKA TENKOVSTVOU MALTY
 - ZELEZOBETON - TR, BETONU A OCELI DLE STATICKÉHO POSOUZENÍ
 - PROSTÝ BETON C16/20
 - MINERÁLNÍ VLNÁ tl.200mm, PODLAHOVÝ POLYSTYREN, $\lambda_D = 0.032W/mK$, tl. 80mm
 - ISOVER PERIMETR, $\lambda_D = 0.034W/mK$, TL. 100mm
 - TEPELNÁ IZOLACE Z MINERÁLNÍ VATY, $\lambda_D = 0.035W/mK$, tl. 100, 160mm
 - ZHUTNĚNÝ ŠTĚRKOPÍSEK
 - ROSTLÝ TERÉN
 - HYDROIZOLACE
 - NOPOVÁ FOLIE
 - HRANICE PARCEL DLE KATASTRU

AUTORIZAČNÍ
RAZÍTKO



±0,000 = 254,070 m. n. m. (S-JTSK)

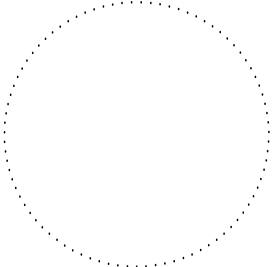
ZODPOVĚDNÝ PROJEKTANT:		VYPRACOVAL:	
Ing. Arch. Petr RYŠAVÝ		Bc. Matěj Křeháček	
mobil: +420 602 552 668		mobil: +420 775 257 999	
AKCE: Výměna nevyhovujících prvků krovu Mlýnský dům v Tisnově, ulice Jungmannova 80, p.č. 15/1, 666 19 Tisnov			
PROFESÍ: STAVEBNÍ ČÁST		ZAKÁZK. Č.:	
ČÁST: D.1.1. ARCHITEKTONICKO - STAVEBNÍ ŘEŠENÍ		04 - 2020	
OBSAH:		FORMÁT:	
ŘEZ A - A' (STÁVAJÍCÍ STAV)		6x44	
INVESTOR: Město Tisnov, nám. Míru 111, 666 01 Tisnov		DATUM:	
		Zaří 2020	
		ÚČEL PD:	
		Stavební povolení	
		MĚRITKO:	
		1:50	
		ČÍSLO VÝKRESU:	
		D.1.1.04	
		PARÉ:	
ATELIER AR - PROJEKCE PROJEKČNÍ A ARCHITEKTONICKÁ ČINNOST VE STAVEBNICTVÍ mobil: +420 602 552 668 e-mail: petr.rysav@centrum.cz e-mail: petr.rysav@seznam.cz			



- LEGENDA PRVKŮ KROVU**
- JÍŽ VYMĚNĚNÉ PRVKY KROVU (STÁŘÍ 5 -10 LET)
 - PŮVODNÍ PRVKY KROVU
 - STÁVAJÍCÍ STŘEŠNÍ OKNA

- LEGENDA MATERIÁLŮ**
- STÁVAJÍCÍ ZDIVO
 - NOSNÉ ZDIVO POROTHERM P+D, rozn. 497/250/249 mm, NEBO PRŮČKOVÝ POROTHERM 14 AKU Profi, rozn. 497/140/249 mm, ZDÍCI NA TENKOVrstvou MALTY
 - ZELEZOBETON - TR, BETONU A OCELI DLE STATICKÉHO POSOUZENÍ
 - PROSTÝ BETON C16/20
 - MINERÁLNÍ VLNÁ tl.200mm, PODLAHOVÝ POLYSTYREN, $\lambda_0 = 0.032\text{W/mK}$, tl. 80mm
 - ISOVER PERIMETR, $\lambda_0 = 0.034\text{W/mK}$, TL. 100mm
 - TEPELNÁ IZOLACE Z MINERÁLNÍ VÁTY, $\lambda_D = 0.035\text{W/mK}$, tl. 100, 160mm
 - ZHUTNĚNÝ ŠTĚRKOPÍSEK
 - ROSTLÝ TERÉN
 - HYDROIZOLACE
 - NOPOVÁ FOLIE
 - HRANICE PARCEL DLE KATASTRU

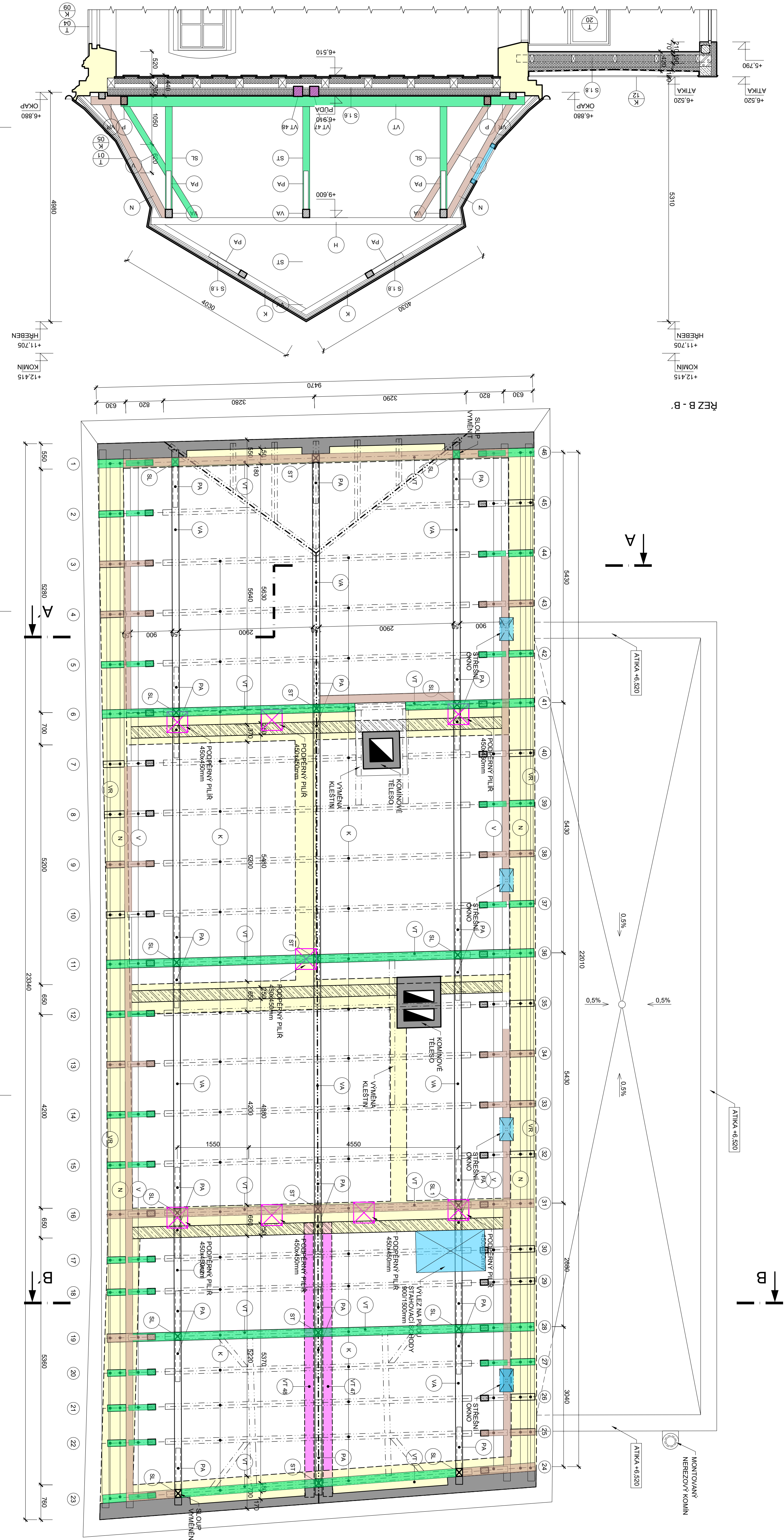
AUTORIZAČNÍ
RAZÍTKO



±0,000 = 254,070 m. n. m. (S-JTSK)

ZODPOVĚDNÝ PROJEKTANT:		VYPRACOVAL:	
Ing. Arch. Petr RYŠAVÝ		Bc. Matěj Křeháček	
mobil: +420 602 552 668		mobil: +420 775 257 999	
AKCE: Výměna nevyhovujících prvků krovu Müllerův dům v Tisnově, ulice Jungmannova 80, p.č. 15/1, 666 19 Tisnov			
PROJESE: STAVEBNÍ ČÁST		ZAKÁZK. Č.: 04 - 2020	
ČÁST: D.1.1. ARCHITEKTONICKO - STAVEBNÍ ŘEŠENÍ		FORMÁT: 6x44	
OBSAH:		DATUM: Září 2020	
ŘEZ B - B' (STÁVAJÍCÍ STAV)		ÚČEL PD: Stavební povolení	
		MĚRITKO: 1:50	
		ČÍSLO VÝKRESU: D.1.1.05	
INVESTOR: Město Tisnov, nám. Míru 111, 666 01 Tisnov			

ATELIER AR - PROJEKCE PROJEKČNÍ A ARCHITEKTONICKÁ ČINNOST VE STAVEBNICTVÍ mobil: +420 602 552 668 e-mail: petr.rysavy@centrum.cz e-mail: petr.rysavyAR@seznam.cz	
---	--



LEGENDA NOVÝCH PRVKŮ KROVU - DŘEVO

OZN.	NÁZEV/PRVKŮ	ROZMĚR [mm]	DELKA [mm]	POČET [ks]
NOVÉ PRVKY KROVU				
N	Krokov - Namětek	100/180	3,000	23
N1, N2, N6, N8, N11, N12, N14, N15, N17, N18, N20, N21, N22, N23, N27, N28, N36, N37, N39, N41, N42, N44, N46	Vzpěra	120/150	3,000	11
V1, V6, V11, V16, V19, V23, V24, V28, V31, V36, V46	Sloup	150/170	2,500	7
SL1, SL6, SL11, SL19, SL28, SL36, SL41, SL46	Sloup střední	150/170	2,500	4
ST6, ST11, ST19, ST23	Vazný trám	200/220	9,300	2
VT16/41, VT19/28	Vazný trám	200/260	9,300	1
VT11/36	Vazný trám	200/220	6,000	2
VT17, VT48	Krače	140/180	1,000	23
VR1, VR2, VR6, VR8, VR11, VR12, VR14, VR15, VR16, VR17, VR18, VR20, VR21, VR22, VR23, VR27, VR28, VR36, VR37, VR39, VR41, VR44, VR46	Pozednice	140/180	8,800	5
P	Hambálek	140/180	6,800	0
DELKY 2M, 1M, 2,8M, 2M	Vaznice	150/180	23,000	0
HAMBÁLKY VYHOVUJÍ	PÁSKY JSOU VYHOVUJÍCÍ	120/150	1,000	0

LEGENDA MATERIÁLŮ

STAVAJÍCÍ NOSNÉ ZDVO 2.NP
ZTUŽUJÍCÍ ŽB VENEC
NOSNÉ ZDVO 2.NP

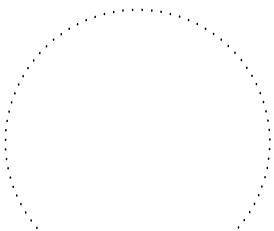
LEGENDA PRVKŮ KROVU

STAVAJÍCÍ PRVKY KROVU
K VYMĚNĚ ZA NOVÉ PRVKY
NOVÉ PRVKY KROVU
IZ VYMĚNĚNÉ PRVKY KROVU (STAB 5 -10LET)
POVOVNÍ PRVKY KROVU
PODEPRNÝ PILÍŘ VAZNIC 450x450mm Z PLÝVCH CHEL
STAVAJÍCÍ STŘEŠNÍ OKNA
STAVAJÍCÍ VÝLEZ NA PODU 800/1500mm

POZNÁMKA KROV

- NOVÉ VAZNÉ TRÁMY BUDOU PODEPRĚNY NA NOSNÝCH ZDĚNÝCH PILÍŘÍCH 450x450mm, OSOVCE PO CCA 2m, OPŘENÝCH O PRŮČNE A PODELNĚ NOSNÉ STĚNY NIŽŠÍHO PODLAŽÍ 2.NP
- VAZNÝ TRÁM POSLEDNÍHO POLE NAD MÍSTNOSTÍ 2.05 (STALA EXPOZICE) BUDE VYUŽITO NOVÝMI 2x PODELNÍMI VAZNÝMI TRÁMY 200x220mm

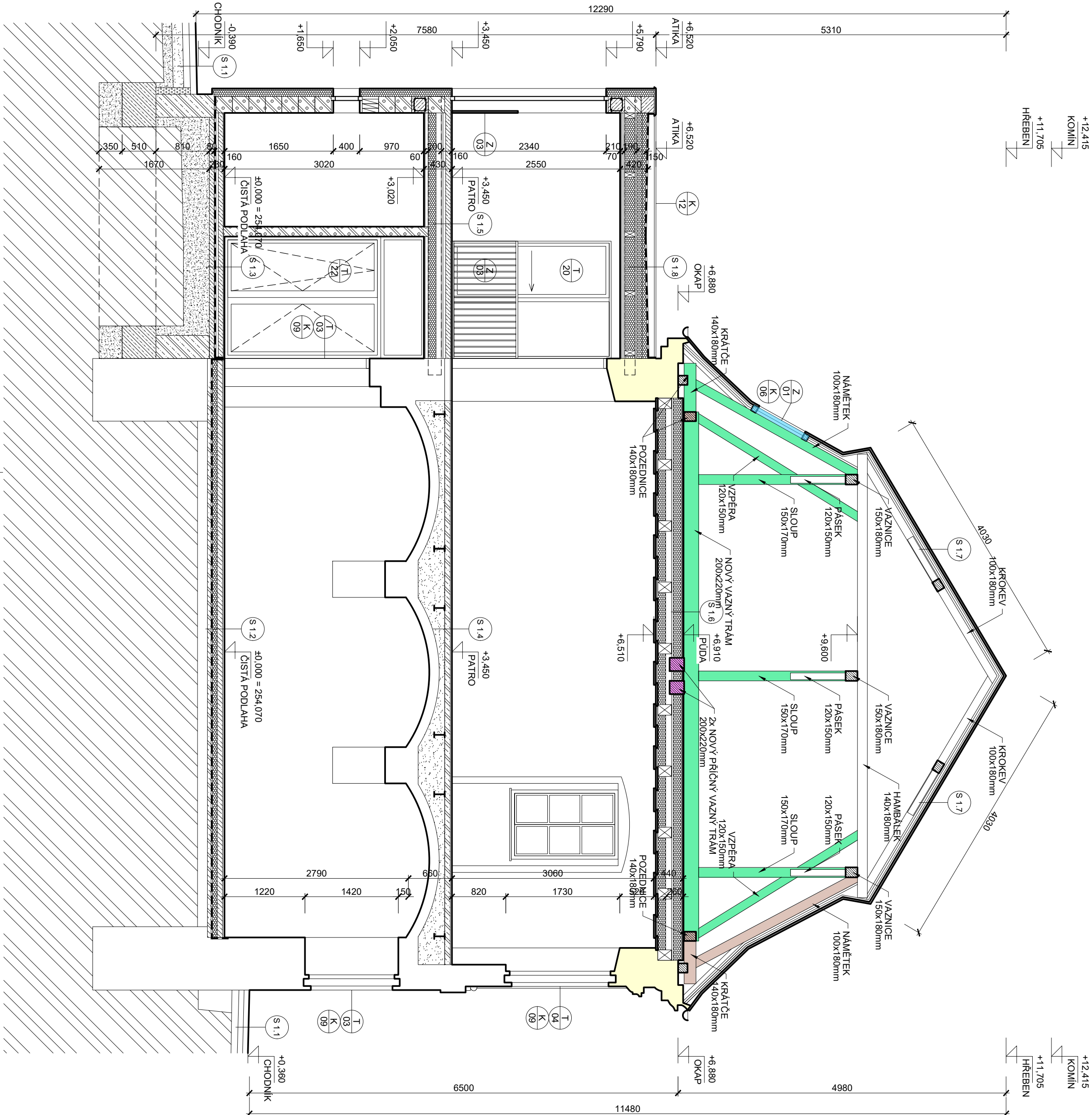
AUTORIZACE
RAZÍTKO



±0,000 = 254,070 m. n. m. (S-JTSK)

ZODPOVĚDNÝ PROJEKTANT: Ing. Arch. Petr RYŠAVÝ mob: +420 602 552 688 e-mail: petr.rysavý@seznam.cz	VYPRACOVAL: Bc. Matěj KŘEHLÍČEK mob: +420 775 257 939 e-mail: petr.rysavý@seznam.cz
AKCE: Vytváření nových a doplňkových prvků krovu Místní úprava střešní konstrukce a oprava střešní konstrukce p.č. 15/1, 686 19 Třanov	

PROJESE: STAVEBNÍ ČÁST	FORMÁT: 10x44	PARÉ:
ČÁST: D.1.1. ARCHITECTONICKO-STAVEBNÍ KRESLENÍ	DATUM: Září 2020	
OBSAH: PŮDORYS KROVU (NOVÝ STAV)	ÚČEL PD: Stavění povolení MĚŘITKO: 1:50 D.1.1.06	
INVESTOR: Město Třanov, nám. Míru 111, 686 01 Třanov		



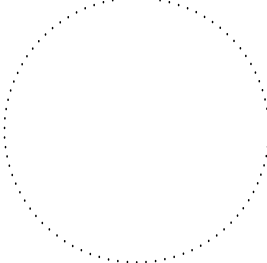
LEGENDA PRVKŮ KROVU

- | | |
|---|--|
|  | STAVAJÍCÍ PRVKY NOVÉHO
K VÝMĚNĚ ZA NOVÉ PRVKY |
|  | NOVÉ PRVKY KROVU |
|  | JIŽ VYMĚNĚNÉ PRVKY KROVU
(STÁŘÍ 5 - 10 LET) |
|  | PŮVODNÍ PRVKY KROVU |
|  | STÁVAJÍCÍ STŘEŠNÍ OKNA |

LEGENDA MATERIÁLŮ

- | | |
|--|---|
| | STÁVAJÍCÍ ZDVIHO |
| | NOSNÉ ZDVIHO POROTHERM P+D, rozm. 497/250/249 mm, NEBO PRÍKOVKY POROTHERM 14 AKU Profi, rozm. 497/140/249 mm, ZDÍČIK NA TENKOVRSŤOVOU MALTU |
| | ŽELEZOBEŤON - TRĚ, BETONU A OCELI DLE STATICKÉHO POSOUZENÍ |
| | PROSTÝ BETON C16/20 |
| | MINERÁLNÍ VLNĚ tl. 200mm, PODLAHOVÝ POLYSTYREN, $\lambda_b = 0,032\text{W/mK}$, tl. 80mm |
| | ISOVER PERIMETR, $\lambda_b = 0,034\text{W/mK}$, TL. 100mm |
| | TEPELNÁ IZOLACE Z MINERÁLNÍ VĚTY, $\lambda_D = 0,035\text{W/mK}$, tl. 100, 160mm |
| | ZHUTNĚNÝ ŠTĚRKOPISEK |
| | ROSTLÝ TERĚN |
| | HYDROIZOLACE |
| | NOPOVÁ FOLIE |
| | HRANICE PARCEL DLE KATASTRU |

AUTORIZAČNÍ RAZÍTKO

 $\pm 0,000 = 254,070 \text{ m. n. m. (S-JTSK)}$

ZODPOVEDNÝ PROJEKTANT:		VYPRACOVAL:	
Ing. Arch. Petr RYSÁVY mobil: +420 602 552 668		Bc. Matěj Klepáček mobil: +420 775 257 999	
AKCE: Výměna nevyhovujících prků krovu Mlýnský dům v Tišnově, ulice Jungmannova 80, p. č. 15/1, 666 19 Tišnov			
PROJESE: STAVEBNÍ ČÁST		ZAKÁZK. Č.: 04 - 2020	
ČÁST: D.1.1. ARCHITEKTONICKO - STAVEBNÍ ŘEŠENÍ		FORMÁT: 6x44	
OBSAH:		DATUM: Zář 2020	
ŘEZ B - B' (NOVÝ STAV)		ÚČEL PD: Stavební povolení	
		MÉŘITKO: Číslo výkresu	
		1:50 D.1.1.08	
INVESTOR: Město Tišnov, nám. Míru 11/1, 666 01 Tišnov			